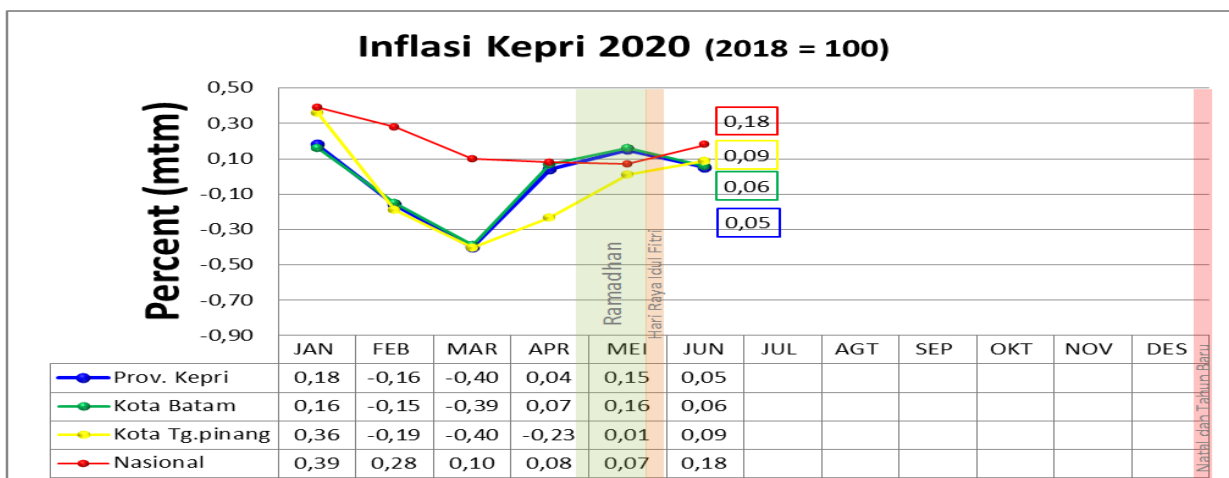


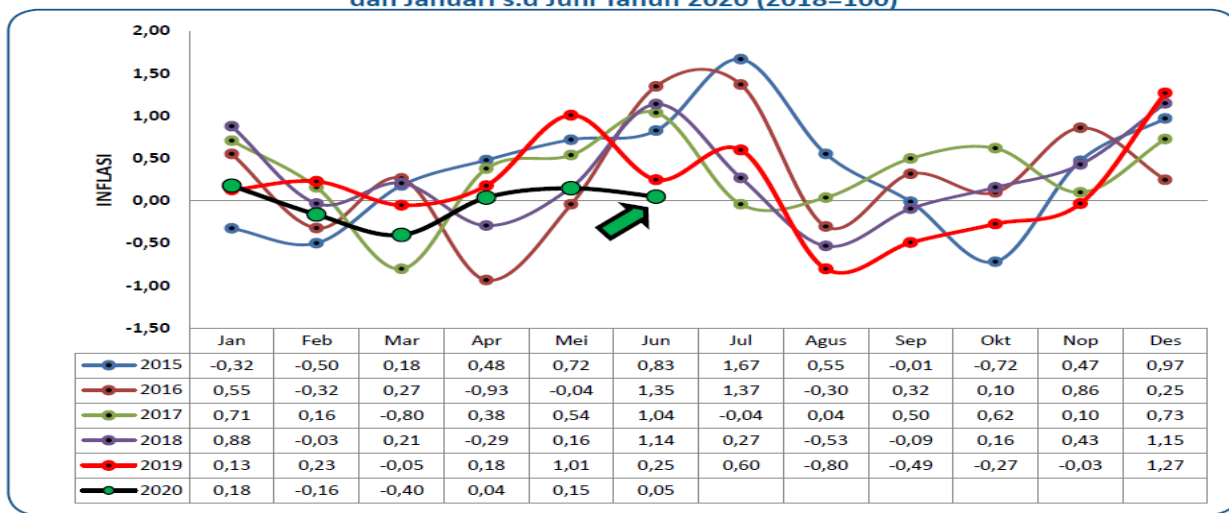
LAPORAN MONITORING PERKEMBANGAN INDEKS HARGA KONSUMEN / INFLASI PROVINSI KEPRI BULAN JUNI 2020

Laporan monitoring perkembangan Indeks Harga Konsumen/Inflasi Provinsi Kepri (Gabungan Kota Batam dan Kota Tanjungpinang) bulan Juni 2020 yang telah dipublikasi dalam *press release* Berita Resmi Statistik pada tanggal 01 Juli 2020 oleh BPS Provinsi Kepri di Tanjungpinang, sebagai berikut :

- Inflasi pada Juni 2020 di Provinsi Kepulauan Riau sebesar 0,05 persen (mtm).** Perkembangan inflasi Provinsi Kepri, Kota Batam, Kota Tanjungpinang dan Nasional Juni 2020 sebagai berikut :

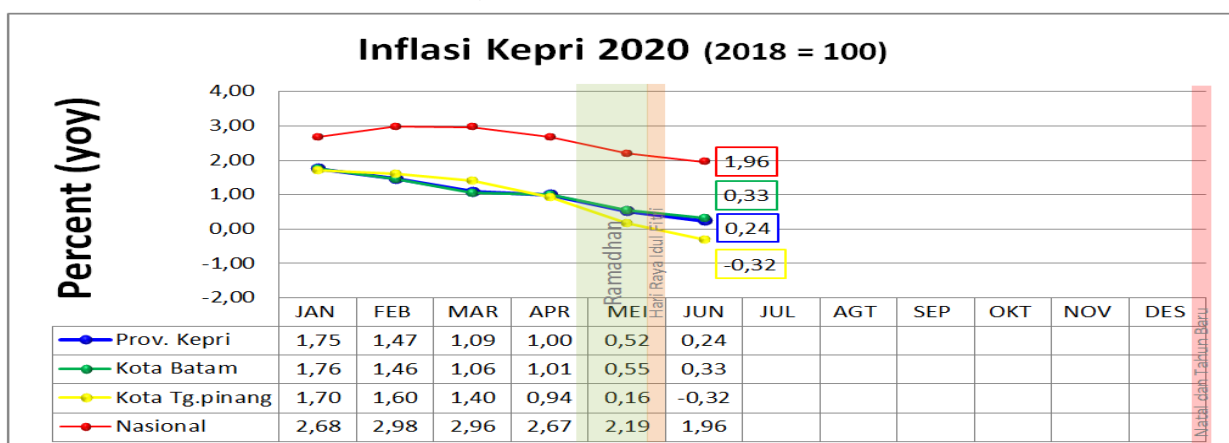


**Perkembangan Inflasi Provinsi Kepulauan Riau Tahun 2015 s.d 2019 (2012=100)
dan Januari s.d Juni Tahun 2020 (2018=100)**



*Tahun 2020 sampai dengan bulan Juni

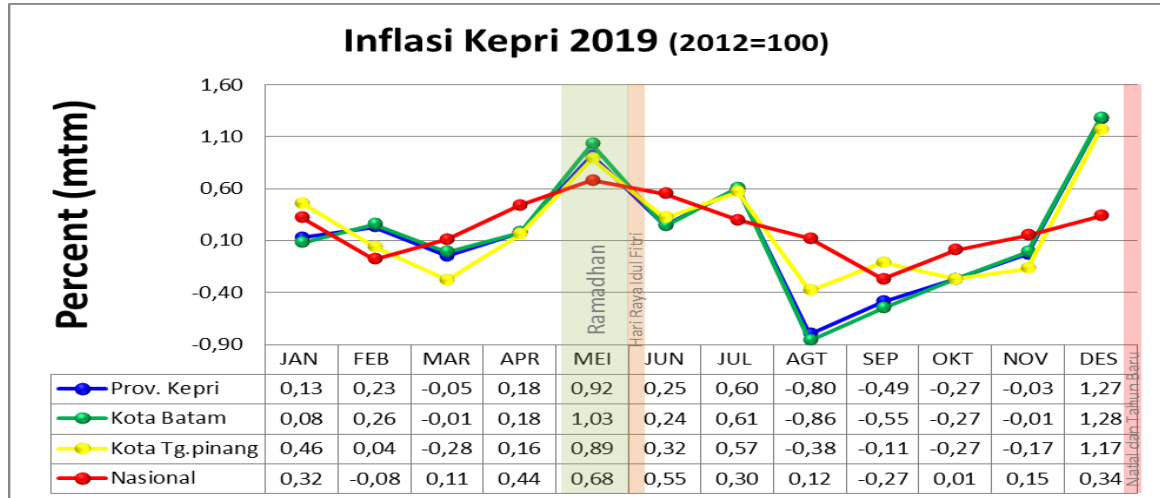
Sehingga inflasi tahun kalender (*ytd*) Januari s/d Juni 2020 adalah untuk Provinsi Kepri sebesar -0,14%, Kota Batam sebesar -0,11%, Kota Tanjungpinang sebesar -0,37% dan Nasional sebesar 1,09%. Adapun inflasi tahun ke tahun (*yoy*) adalah sebagai berikut :



Catatan :

- Berdasarkan PMK 124/PMK.010/2017 tentang Sasaran Inflasi Tahun 2019, Tahun 2020, dan Tahun 2021 tanggal 18 Juni 2017, sasaran inflasi yang ditetapkan oleh Pemerintah Pusat untuk periode **2020= 3 ±1%**.
- Target inflasi tahun 2019 berdasarkan RPJMD Prov. Kepri Tahun 2016 – 2021 adalah sebesar **3,5±1%**persen per tahun.

Sebagai pembanding data inflasi Provinsi Kepri, Kota Batam, Kota Tanjungpinang dan Nasional dari Januari sampai dengan Desember 2019 (IHK 2012=100) sebagai berikut :



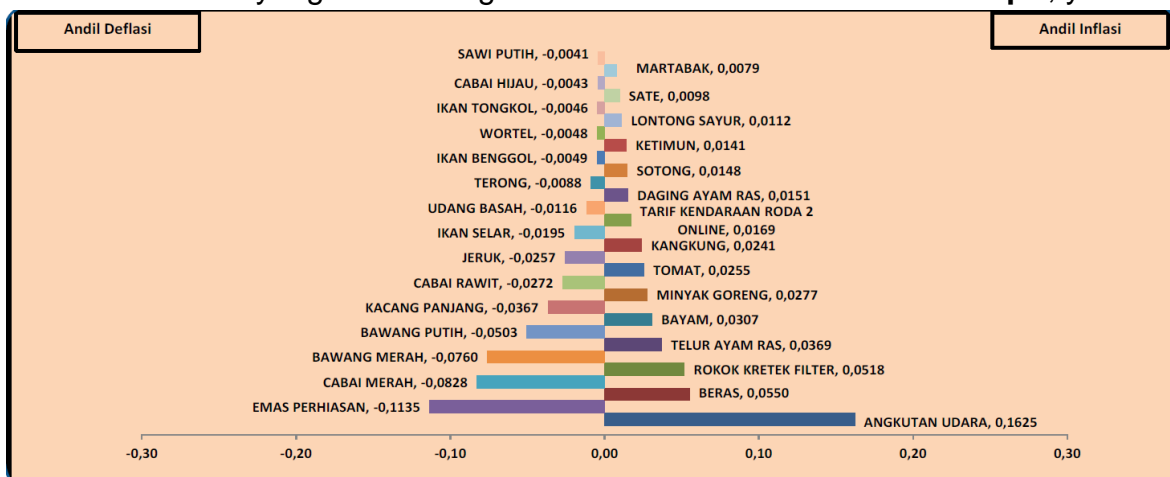
Data inflasi Provinsi Kepri, Kota Batam, Kota Tanjungpinang dan Nasional dari tahun 2013 – 2019 (yoy) sebagai berikut :

PROV / KOTA	2013	2014	2015	2016	2017	2018	2019
Prov. Kepri	8,24	7,59	4,40	3,53	4,02	3,47	2,03
Kota Batam	7,81	7,61	4,73	3,61	4,13	3,65	1,97
Kota Tanjungpinang	10,09	7,49	2,46	3,06	3,37	2,36	2,40
Nasional	8,38	8,22	3,35	3,02	3,61	3,13	2,72

- Inflasi Kepri bulan Juni 2020** disebabkan oleh kenaikan 5 indeks kelompok teratas:

No.	Kelompok	%
1.	Transportasi	1,54
2.	Penyediaan Makanan dan Minuman/ Restoran	0,52
3.	Rekreasi, Olahraga, dan Budaya	0,25
4.	Perlengkapan, Peralatan, dan Pemeliharaan Rutin Rumah Tangga	0,14
5.	Perumahan, Air, Listrik, dan Bahan Bakar Rumah Tangga	0,01

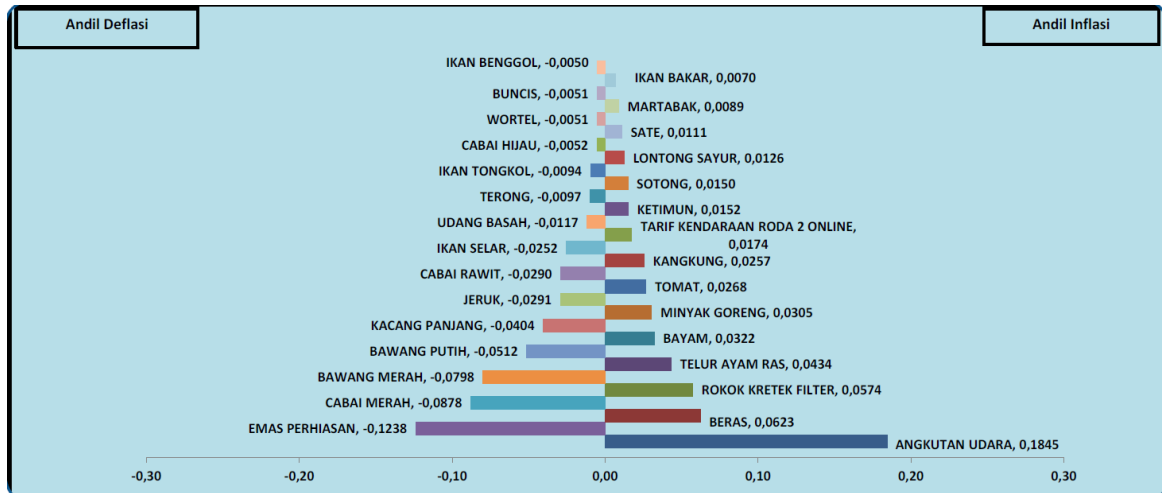
- Andil komoditas yang mendorong inflasi/deflasi bulan Juni 2020 di **Kepri**, yaitu :



4. Inflasi **Kota Batam** bulan Juni 2020 disebabkan oleh kenaikan 4 indeks kelompok teratas:

No.	Kelompok	%
1.	Transportasi	1,69
2.	Penyediaan Makanan dan Minuman/ Restoran	0,62
3.	Rekreasi, Olahraga, dan Budaya	0,28
4.	Perlengkapan, Peralatan, dan Pemeliharaan Rutin Rumah Tangga	0,14

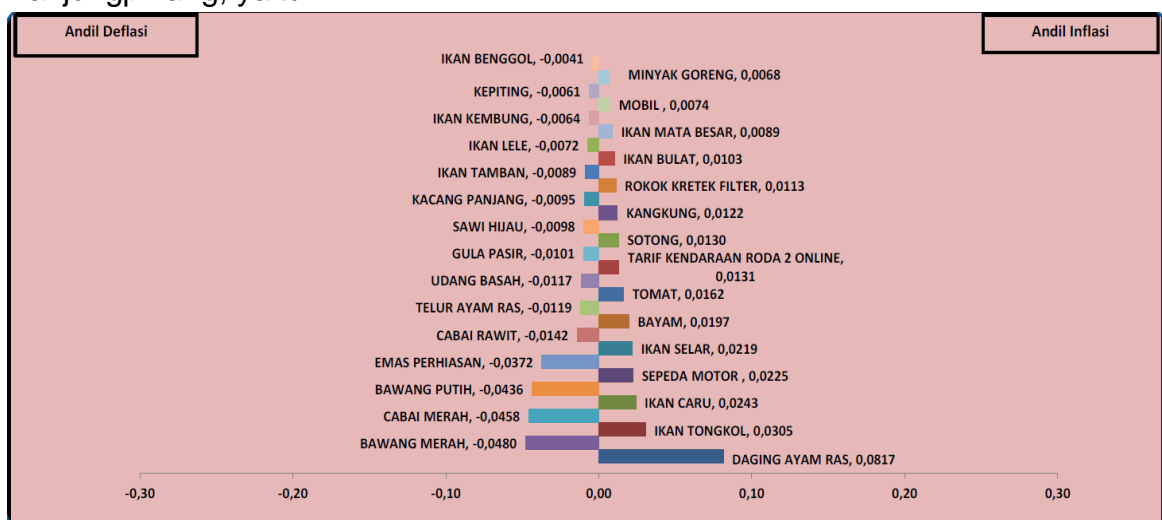
5. Andil komoditas yang mendorong inflasi/deflasi bulan Juni 2020 di Kota Batam, yaitu:



6. Inflasi **Kota Tanjungpinang** bulan Juni 2020 disebabkan oleh kenaikan 5 indeks kelompok teratas:

No.	Kelompok	%
1.	Transportasi	0,39
2.	Makanan, Minuman, dan Tembakau	0,19
3.	Perlengkapan, Peralatan, dan Pemeliharaan Rutin Rumah Tangga	0,12
4.	Perumahan, Air, Listrik, dan Bahan Bakar Rumah Tangga	0,04
5.	Rekreasi, Olahraga, dan Budaya	0,04

7. Andil komoditas yang mendorong inflasi/deflasi bulan Juni 2020 di Kota Tanjungpinang, yaitu:



8. Dari 24 kota IHK di Sumatera :

a) 16 kota mengalami inflasi

- Inflasi tertinggi di Kabupaten Tembilahan (Prov. Riau) sebesar 1,13 persen
- Inflasi terendah di Kota Bandar Lampung (Prov. Lampung) sebesar 0,03 persen

- b) 8 kota mengalami inflasi deflasi
 - Deflasi tertinggi di Kota Meulaboh (Prov. Aceh) sebesar 0,19 persen
 - Deflasi terendah di Kota Padangsidimpuan (Prov. Sumatera Utara) sebesar 0,02 persen
 - Kota Batam menduduki peringkat ke-14
 - Kota Tanjungpinang menduduki peringkat ke-12

- 9. Secara nasional yang terdiri dari 90 kota IHK :
 - a) 76 kota mengalami inflasi
 - Inflasi tertinggi di Kota Kendari (Prov. Sulawesi Tenggara) sebesar 1,33 persen
 - Inflasi terendah di Kota Makassar (Prov. Sulawesi Selatan) sebesar 0,01 persen

 - b) 14 kota yang mengalami deflasi
 - Deflasi tertinggi di Kota Ternate (Prov. Maluku Utara) sebesar 0,34 persen
 - Deflasi terendah di Kota Padangsidimpuan (Prov. Sumatera Utara) sebesar 0,02 persen

**Pit. KEPALA BIRO ADMINISTRASI PEREKONOMIAN
SETDA PROVINSI KEPULAUAN RIAU**

**MAISYARAH, SE
Pembina Tk.I (IV/b)
NIP. 19630810 199412 2 001**